

Divoká příroda Prahy

V devadesátých létech minulého století se v Česku výrazně měnil způsob zacházení s krajinou. Zredukovalo se zemědělství a sadařství, utlumila těžba a zrušila celá odvětví průmyslu. Někdy stačil jediný rok a nad úsilím několika lidských generací převážily spontánní sukcesní procesy. Vznikly nevidané, někdy doslova bizarní typy vegetace a na ní vázaného živočišstva – nová divočina. I ona si časem našla své uživatele, obyvatele i objevitele.

text a snímky **RADEK MIKULÁŠ**

SLOVO DIVOČINA skrývá protiklad ke kulturní krajině, výraz nová kontrastuje se starou divočinou, což jsou v našich podmínkách většinou klimaxové lesy málo ovlivněné člověkem. Ať už budeme posuzovat neporušenost těchto kousků naší přírody jakkoliv velkoryse (mnozí se domnívají, že stará divočina v plném smyslu slova je spíše fikcí), vždy půjde jen o izolované ostrovy v kulturně podmíněné krajině. Každopádně téměř v každém výseku krajiny (snad s výjimkou plochy letišť či golfových hřišť) je přítomna směs spontánní a člověkem iniciovaných pochodů. Trocha divočiny je i v trávě venkovského fotbalového hřiště a nemalá porce lidského vlivu je i v Žofínském pralesi. Pojem nová divočina zůstává ohraničen neostře.

Největší část nové divočiny Čech a Moravy leží na venkově a spadá do kategorie divočiny postagrární, vyznají na místě někdejších polí, luk, pastvin, sadů či zahrad. Z mnoha důvodů ji celkem jednomyslně vnímáme jako nežádoucí fenomén. Svěrázným způsobem je zastoupena i v Praze, kde však převládají prvky městské, tvořící většinou jemnější mozaiku se složitějším managementem (čímž se míní veškeré působení na daný objekt), než jakým se vyznačuje ladem ležící půda venkova. Celkově je pražská divočina víc přínosem než zdrojem problémů.

Nová divočina se z definice velmi rychle proměňuje. Lidské záměry, které se z určitého území vytratily a ponechaly ho spontánním přírodním pochodům, se mohou zase vrátit. Nebo, a to častěji, se tam vrátí záměry zcela jiné. Například pustnoucí a zarůstající továrna je nejprve vyčištěna od veškeré nové zeleně, pak rozdrčena na betonový

recyklát a přeměněna v park. O dva kopce dál však už mezitím mohla být opuštěná jiná továrna.

PUTOVÁNÍ PRAŽSKÝMI „PRALESY“

Korektní termín pro jejich pojmenování se hledá těžko. Nejsou to pra-lesy ve smyslu pra-starých lesů, neboť jejich trvání nepřesahuje sto let. Vyznačují se však mnohem spontánnějším chováním, prudší dynamikou a obtížnější dostupností než pralesní rezervace našich pohraničních hor. Vznikají ve vnitroblocích, na opuštěných skládkách, na ruinách starých továren nebo proměnou již neudržovaných sadů, zahrad a luk. Tvoří je nejčastěji akát¹ s jasanem², pajasanem³ a bezem⁴ v podrostu. Ekologie akátových pralesů je velmi vyhraněná. Vysoký obsah dusíku znemožňuje život většině rostlin kromě několika agresivních dominant – kopřiv⁵, vlašovičnicku⁶ a svízele⁷. Místy jsou silné populace česneku⁸ a „divokého“ angreštu⁹, jehož drobné, ale mimořádně sladké bobule byly tolik atraktivní pro děti narozené v šedesátých letech minulého století. Kromě akátin najdeme na vlhkých ruinách a v mimořádně zanedbaných vnitroblocích Prahy i mechem obrostlé lesíky stromových bezinek⁴.

Téměř nezbytnou součástí pražských pralesů jsou liány, popínavé trvalky, dřeviny i byliny (hlavně plamének¹⁰, chmel¹¹, popínavé rdesno¹², loubinec¹³ a břečtan¹⁴). Úživné prostředí často doplňují dožívající zbytky ovocných stromů – jabloni¹⁵, třešni¹⁶, švestek a slív¹⁷. Na světlejších místech samovolně expanduje ořešák¹⁸. Starší generace Pražanů stále nedokáže pochopit, že tento ceněný a údajně choulostivý strom



se v posledních desetiletích stal expanzním druhem šířícím se nejen do rumišť, ale často také do vysázených, „bezúdržbových“ pruhů zeleně v okolí supermarketů, vchodů do metra ap.

ŽIVOT KOLEM STOKY

Nejznámější pražský potok Botič je odedávna přírodovědným a rekreačním fenoménem. Téměř v celé délce od Průhonického parku po záběhlický Hamerský rybník (což je asi 20 km) jsou v jeho okolí chráněná území a naučné stezky. Úsek od Hamerského rybníka k soutoku s Vltavou pod Vyšehradem (asi 7 km) je naopak sevřen ve strouze



RNDr. RADEK MIKULÁŠ (*1964) vystudoval geologii na Přírodovědecké fakultě UK. V Geologickém ústavu AV ČR, v. v. i., se zabývá studiem biogenního přepracování hornin, paleobiologii a geomorfologií. Je autorem či spoluautorem několika knih, z poslední doby např. *Současná umělecká díla v krajině, Divoká příroda Prahy a blízkého okolí* či *Atlas pískovcových skalních měst České a Slovenské republiky*.

1. ŽELEZOBETONOVÝ SKELET rudních zásobníků v areálu bývalé huti Koněv v Kladně. Plochy, během provozu zapadané drobnými částicemi hornin, jsou dnes porostlé třtinou křovištní⁴⁷ nebo břízou bělokorou⁵².

Pojem divočina

Divočina je přiznaně antropomorfní pojem. Klasickou divočinou je území na pevnině, na němž výrazně převládají spontánní, lidmi neovlivněné nebo jen minimálně ovlivněné děje nad lidským hospodařením. K jeho základním typům patří v současné době zemědělství, lesnictví, těžba surovin, průmysl, výstavba obydli, komunikací atd. Existují krajiny, které jsou výrazně ovlivněny jiným živočišným druhem, než je člověk. Třeba savany jižní Afriky by zřejmě zarostly zapojeným lesem, nebyť stád slonů. Přesto nám nic nebrání pokládat tyto savany za divočinu. Výlučné postavení v definici divočiny proto má člověk.

1) Trnovník akát (*Robinia pseudoacacia*); 2) jasan ztepilý (*Fraxinus excelsior*); 3) pajasan žláznatý (*Ailanthus altissima*); 4) bez černý (*Sambucus nigra*); 5) kopřiva dvoudomá (*Urtica dioica*), kopřiva žahavka (*U. urens*); 6) vlašovičnick větší (*Chelidonium majus*); 7) svízele přítula (*Galium aparine*); 8) česnek medvědí (*Allium ursinum*); 9) srstka angrešt (*Ribes uva-crispa*); 10) plamének polní (*Clematis vitalba*); 11) chmel otáčivý (*Humulus lupulus*); 12) opletka čínská (*Fallopia aubertii*); 13) loubinec popínavý (*Parthenocissus inserta*); 14) břečtan popínavý (*Hedera helix*); 15) jabloň domácí (*Malus domestica*); 16) třešeň ptačí (*Prunus avium*); 17) slivoň švestka (*Prunus domestica*); 18) ořešák královský (*Juglans regia*); 19) růže šipková (*Rosa canina*); 20) hloh obecný (*Crataegus laevigata*; velmi často označován také jako *C. oxyacantha*, toto jméno je ovšem neplatné); 21) brslen evropský (*Euonymus europaeae*); 22) ostružiník (*Rubus fruticosus* agg.); 23) křídlatka česká (*Rheynoutria × bohémica*); 24) zlatobýl kanadský (*Solidago canadensis*) a zlatobýl obrovský (*S. gigantea*); 25) starček (*Senecio* spp.); 26) tulipán zahradní (*Tulipa × gesnerana*); 27) narcis (*Narcissus* spp.); 28) javor (*Acer* spp.), ve městech nejčastěji zplaňuje javor mléč (*A. platanoides*); 29) šejk obecný (*Syringa vulgaris*); 30) šrucha zelná (*Portulaca oleracea*) – tento druh mimochodem v posledních letech zcela opanoval pásy chodníků podél stěn starých malostranských domů v horní části Újezdu; 31) truskavec ptačí (*Polygonum aviculare*); 32) úrazník položený (*Sagina procumbens*); 33) milička menší (*Eragrostis minor*); 34) turan roční (*Erigeron annuus*), zvaný též hvězdník či hvězdoznice; 35) merlík trpasličí (*Chenopodium pumilio*); 36) jitrocel větší (*Plantago major*); 37) pelyněk černobýl (*Artemisia vulgaris*); 38) pampeliška, dříve smetánka (*Taraxacum* sect. *Ruderalia*); 39) zblochanec oddálený (*Puccinellia distans*); 40) hadinec obecný (*Echium vulgare*); 41) pupalka dvouletá (*Oenothera biennis*); 42) rozchodník ostrý (*Sedum acre*); 43) běložáčka liliovitá (*Anthericum liliago*); 44) rosička krvavá (*Digitaria sanguinalis*); 45) řimbaba obecná (*Pyrethrum parthenium*); 46) lebeda lesklá (*Atriplex sagittata*); 47) třtina křovištní (*Calamagrostis epigejos*); 48) huseniček rolní (*Arabidopsis thaliana*); 49) osívka jarní (*Erophila verna*); 50) trýzel tvrdý (*Erysimum durum*); 51) řeřicha rumní (*Lepidium rurale*); 52) bříza bělokorá (*Betula pendula*). I když jsme uvedli jen příklady, dopočítali jsme se více než 50 druhů rostlin nové divočiny (foglarovského bobříka květin bychom tedy splnili).



2. **BOTIČ** u nuselského pivovaru.

vyzděné hrubým lomovým kamenem, postupně doplňované betonovými prvky; ve strouze mnohokrát poškozené a zpravidla nějak opravené. Koryto je pochopitelně dimenzováno na velkou vodu (odhaduji, že pojme minimálně stonásobek běžného průtoku). Jeho boky jen výjimečně drsně odírá proud vody posbírané z ponorných potůčků dešťové kanalizace Záběhlic, Zahradního Města a Hostivaře, a proto jsou skoro všude zarostlé. Komu se podaří obsadit vydrolenou spáru mezi kameny, má nadlouho vyhráno.

V okolí sedmikilometrového koryta od Hamerského rybníka k Vltavě najdeme několik hodně odlišných nik městské přírody: pustnoucí zahrádkářské kolonie, nerekulturní deponie hlíny a jílových břidlic, nádražní areály, průmyslové objekty, zbytek venkovské zástavby někdejších Záběhlic, bloky činžovních domů, parky. Za nízkého stavu vody není problém do koryta vstoupit a pohybovat se těsně u břehu téměř jako po dlážděné cestě (**obr. 2**).

Jednou jsme k Botiči vyrazili v půli listopadu, na samém sklonku vegetační sezony. Voda byla překvapivě čistá – ve „vývarech“ pod umělými stupni žijí hejna plouštů. Jednotlivou hněd uschlé vegetace porušovaly červené bobule šípku¹⁹, občas plody hloží²⁰ nebo brslenů²¹. Tmavozelenou, fialovou a černou zastupovaly poslední neshozené listy ostružin²² a s postupujícím podzimem statečně bojoval i klematis¹⁰, jehož zelené šlahouny končily úplně mladými lístky od-souzenými k spálení silnějším mrazem. Nejčastější ozdobou divočiny ale bylo sluncem prosvícené chmýří nebo průsvitná křídélka semen. Touto roční dobou bylo patrné, kolik obyvatel pražské džungle spoléhá při svém

šíření na vítr: plamének¹⁰, křídlatky²³, zlatobýl²⁴, starčky²⁵ a další přehlédnuté nebo nepoznané. Výborně to vyhovuje jejich životnímu stylu - být ve správný čas na správném místě, což vlastně znamená být „pořád všude“. Mortalita větrem šířených diaspor je neuvěřitelná, jejich početnost však ještě neuvěřitelnější.

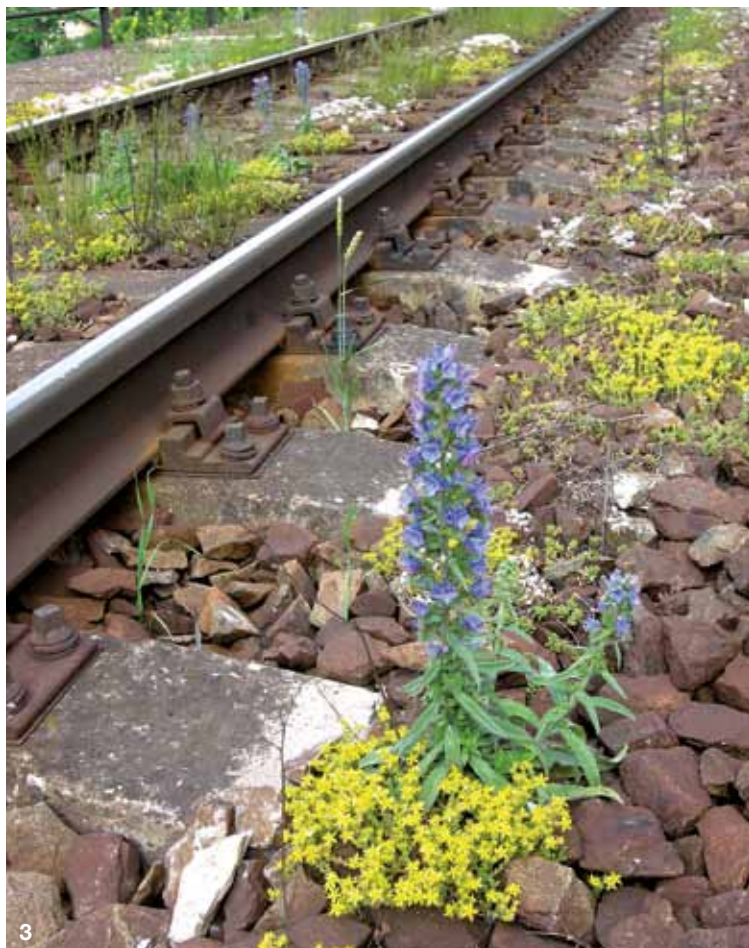
ZDIVOČELÉ RŮŽE

Co se stane, když se přestanete starat o růžový keř? Obvyklá odpověď by asi byla, že vyžene do výše, zhoustne, proschne a odumře. Bez řezu, hnojení a pletí tak do pěti let. Ale porost růží může za dvacet let vyrůst do výše osmi metrů a vytvořit džungli, která jen neochotně přijme další druhy. Na tuto a ještě spoustu dalších strhujících scén trochu drsného přírodního i lidského divadla je možné se zajet podívat do opuštěného zahradnictví poblíž zastávky vlaku v Praze-Veleslavíně. Nejprve Kladenskou ulicí, dál uličkou V Předním Veleslavíně, která končí u brány starého zahradnictví. Vrata bývají zamčená, ale do areálu vede překvapivě mnoho cest a cestiček.

Je květen a ve starých pařeništích kvetou vytáhlé, subtilní tulipány²⁶ a narcisy²⁷. Nikdo je léta nevyrvává a jejich cibule už jistě musejí být hluboko v zemi. O kytky se ale možná někdo potají přece stará, jinak už by musely být přerostlé agresivnějšími druhy. Myšlenka se nám brzy potvrzuje, když se setkáváme s lidmi, kteří zabýdli jeden z provozních domků. Uvědomuji si, že je vídám u stanice metra Dejvická prodávat květiny.

Docházíme k řadám skleníků - pět metrů našír a tři do výšky, zasklené už jen sporadicky. S údivem zjišťujeme, že několik metrů nad obnažené krovy vyrůstají obrovité keře růží. Několik akátů¹ a javorů²⁸, které se uchytily na okraji růžového lesa a také prorůstají bývalými stropy, má až decimetr silné kmínky a datují tím zánik péče nejméně patnáct let nazpět. V přítmí pod růžovými kmínky toho moc neroste; zkraje snad vlaš-tovičnick⁶, občas se pne klematis¹⁰. Růže utržené ze řetězu ovládají prostor absolutně (obr. 5). Na některých místech sklo stropu dlouho vzdorovalo soustředěnému tlaku ozubených šlahounů, až se nakonec podařilo sklo zvednout nebo rozlomit. Architekturu růžového pralesa je dobře vidět jen z některých míst. Nejstarší kmeny tvoří až čtyři metry vysoké oblouky, zaklesnuté do sebe navzájem nebo do krovy skleníků. Z oblouků vyrazejí tenčí pruty, tvarově je kopírují a nad nimi další, ještě menší a slabší šlahouny.

Severovýchodní část veleslavínské divočiny povstala z šeríkových keřů²⁹, jimiž bylo svého času možno vyzdobit celou prvomájovou Prahu. V dosplosti dominuje vlaš-tovičnick⁶ a kopřiva⁵, místy podrost schází a vrství se špatně tlející listí.



3



4

3. Modrý HADINEC⁴⁰, žlutý ROZCHODNÍK⁴² a všeobecně známá PŠENICE, která vyrostla ze zrnka vypadlého z vagonu. 4. ŘEŘICHA⁵¹ na Senovážném náměstí. 5. RŮŽE bez péče v bývalém zahradnictví na Veleslavíně. 6. ROZCHODNÍK⁴² a nezbytné psí chlupy pod Vyšehradem.

Šeríková poupata jsou většinou dva metry nad našimi hlavami. Kmínky připomínají velká, rozcapená proutěná košťata, usměrněná do oblouků a křivek - jako by rostla podle siločar obrovského magnetu. Tvar ale udává prastarý bez⁴, tvořící několik metrů širokou hvězdicovitou strukturu v šeríkové houštině. Hvězdy se ve fraktálové geometrii opakují v podobě výhonů ze starého bezového dřeva. Šerík jako by se nechal odtlačovat bezem a kopíroval jeho hvězdotvorný půdorys.

DLAŽBA PLNÁ CHLUPŮ

Vegetace mezi dlažebními kostkami (obr. 6), ve spárách podél obrubníků a v puklinách asfaltu je jedním z prvních motivů, které nás napadnou, začneme-li uvažovat o městské vegetaci. Vlivy formující toto společenstvo jsou nesporně velmi silné, ať už uvažujeme střídání teplot, sešlap či rozjždění pneumatikami, zimní solení, celoroční zásobování motorovým olejem nebo svéráznými hmotami, jež vyplňují mezery v dlažbě. Pokusíme-li se ze škvíry mezi kostkami sebrat rostlinku do herbáře a vytrhnout ji i s kořeny, překvapí nás, co je hlavním pojivem substrátu: lidské vlasy a psí chlupy. Po Praze jich musejí být stovky kilogramů. Nebýt jich, pravděpodobně by

byla hlína ze spár rychle odnesena a květena dláždění by byla chudší. A možná by se dláždění také muselo častěji opravovat...

Městská dlažba hostí několik variant vegetace s poměrně stabilním druhovým složením. Například na Senovážném náměstí (obr. 4) poblíž centra je na vozovkách běžná žulová dlažba, občas se v ní najde nějaká křemencová kočící hlava. Trojúhelník v těsné blízkosti tramvajové křižovatky je vydlážděn narůžovělým a šedavým vápencem. Druhové složení flóry tu na malém prostoru silně kolísá. Na jednom z okrajů trojúhelníka je šťavnatý porost šru-chy³⁰, o kousek dál dominuje truskavec³¹, úrazník³² nebo milička³³. Mezi zaparkovanými auty při kraji vozovky se daří dvacet třicet centimetrů vysokým hvězdníkům³⁴ a merlíkům³⁵. Mezi všemi druhy občas vyrůstá růžice jitrocele³⁶.

Komplex Těšnova a Florence (dodal bych nevzhledný komplex) je neuvěřitelnou mozaikou lidmi vytvořených povrchů, v různé míře vystavených ošlapu, solení, přihnojování. Svoje místo zde našly všechny druhy bující na Senovážném náměstí a také například pelyněk³⁷, pam-pelišky³⁸ nebo slanomilný zblochanec³⁹. Asi není náhoda, že zpoza stánku s ovocem



6

a zeleninou vyrůstají rajčata ze široké spáry mezi asfaltem a betonovou deskou.

Vegetace chodníků a dlažeb je květenou určenou opravdu každému. V ulicích mezi starými činžáky Žižkova či Karlína je při běžném pohledu na město vegetací často jedinou.

MEZI KOLEJEMI

Sucho, olej a nejméně jednou za rok totální otrava herbicidem. Přesto mezi kolejemi a pražci často kvete něco krásného, třeba hadinec⁴⁰ nebo pupalka⁴¹ (obr. 3). Tam, kde z nějakého důvodu herbicid používán není (například na šterkovém loži nikdy nepoložené jižní koleje Branického mostu), lze najít

53) Mikuláš R., Šturma J. A.: Divoká příroda Prahy a blízkého okolí. Průvodce tou částí pražské přírody, o kterou se nikdo nestará, málokdo ji zná a skoro nikdo ji nemá rád. Academia a Dokořán, Praha 2015.



5

nikoliv lesíků pajasanů⁹ a lánů třtiny⁴⁷. Tam, kde ještě vlaky jezdí, vyráží pozdě k podzimu z půdy ošetřené herbicidy huse-niček⁴⁸ a osívka⁴⁹. Z Bubnů se lze tramvají č. 1 dostat přes Libeňský most, Palmovku a Krejčárek na nákladové nádraží Žižkov během čtvrt hodiny. Dnes je již kulturní památkou a konají se tu umělecké výstavy, koncerty a divadelní představení. Kolejiště stále ještě udržované pomocí herbicidu má rozlohu asi čtvrt čtverečního kilometru. Brzy zjara bychom se jedinců osívky⁴⁹ a huse-ničku⁴⁸ asi nedopočetali.

Na mnoha jiných místech spojených s vlakovou dopravou, v železničních stráních na Krejčárku a nad Balabenkou kvetou modro-fialový hadinec⁴⁰ a žlutý trýzeľ⁵⁰.

U ŘEKY PO POVODNÍCH, POD POMNÍKY, NA HRBITOVECH...

Tam všude a ještě na řadě dalších míst bychom našli svěbytné prvky rychlých a překvapivých dějů v živé přírodě, které svoji spontánností dávají místům status divočiny. Jedním ze základních znaků nové divočiny je však její nestálost a nejistota dalšího vývoje. Během přípravy knižního průvodce divokou přírodou Prahy⁵³ jsme u některých míst (kupříkladu třešňovky mezi Žižkovem a Hrdlořezy) předpokládali jen pomalý vývoj k dalšímu „divočení“. Místo toho se dočkala obnovy původního účelu, což se nemohlo obejít bez zásadních změn flóry a fauny. S opatrností a možná s lehkým úsměvem přikývnu tvrzení, že se v posledním desetiletí rozloha a pestrost nové divočiny v Praze trochu zmenšily. Současně se ale již těším na další, budoucí objevování tajemných divočin někde mezi Kladnem a Říčany u Prahy. ●